

5 дней одного года

Репортаж с любого объекта, связанного с обеспечением безопасности, это особый жанр. По накалу страстей с ним не сравнятся ни спортивный, ни театральный, ни событийный репортажи. Потому что речь в рубрике «Один день из...» идет в конечном счете о безопасности и сохранении жизни людей, попавших в чрезвычайную ситуацию. И если на секунду представить себе, что ЧС происходит здесь и сейчас, то каждый факт и предмет приобретают особое значение, а цифры врезаются в память. Не верите? А вы проверьте себя!

4 человека на одних нарах и другие особенности бомбоубежищ Москвы

Один день в бомбоубежище на Алтуфьевском шоссе, 87/89, РУБЕЖ | № 1 (9), февраль 2015 года



В Москве в общей сложности **около 5000 бомбоубежищ**.

Бомбоубежища не стоят закрытыми, они используются в качестве гаражей, складов, фитнес-центров, бытовых мастерских, торговых точек и точек питания. Правительство Москвы сдает площади в убежищах в аренду юридическим лицам — за счет этих средств обслуживаются все системы.

«Если завтра война», то за 6 часов все имущество мирного времени должно быть вывезено. Еще за 6 часов эксплуатирующая организация должна привести убежище в готовность. Если произойдет чрезвычайная ситуация, то защитное сооружение способно сразу принять до 50% приписанного населения.

0,5 м² — норма площади на одного укрываемого. **Размещение — на двухэтажных нарах**: четыре человека сидят на нижней полке, один лежит на верхней; меняются по очереди. Санитарные удобства из расчета один писсуар и один унитаз на 150 мужчин и два унитаза на 150 женщин.

3 л питьевой и 29 л технической воды — норма на человека в сутки. В современных бомбоубежищах не предусмотрены склады с продуктами и медицинскими препаратами.

Напряжения генератора в 50 кВт достаточно, чтобы обеспечить двухсуточное пребывание в убежище в среднем 2700 человек.

Почему пожарные никогда не обедают молча

Один день с 18-й пожарно-спасательной частью противопожарной службы МЧС России, РУБЕЖ | № 2 (10), апрель 2015 года

На вооружении пожарной части состоят три машины, а именно — АЦ (автоцистерна) 2,5-40/4 на базе «КАМАЗ», АЦ 3,2-40/4 и ПКС-300 (3205)-01 НН (передвижная компрессорная станция), не считая машин спасательного отряда и химотделения.

В 15:59 звучит сигнал тревоги — в 16:00 машина с полностью экипированным пожарным расчетом стоит на улице. Как? Магия!

Башня с остроконечной крышей на любом здании «пожарки» — это не каланча для наблюдения, а место для сушки пожарных рукавов.

Спасательная лестница спецмашины выдвигается на высоту **55 метров** — с такой высоты возможна эвакуация на носилках. Для эвакуации с высоты до 90 метров используется коленчатый подъемник.

Одна пожарная часть выезжает на пожары в среднем **30 раз в месяц**.

Самое «горячее» время — с пятницы на субботу, самое тихое — с субботы на воскресенье.

В зоне ответственности одной ПЧ в среднем гибнет на пожаре один человек в месяц, еще троих успевают вынести из огня. Эвакуированных не считают.

Пожарные никогда не обедают молча, потому что **молчание — признак страха**.



9 секретов и один совет «маркетологов» Митинского рынка

Один день в павильонах по продаже систем безопасности Митинского рынка, РУБЕЖ | № 3 (11), июль 2015 года



Основные клиенты — это монтажники и монтажные организации, розничные покупатели сюда заглядывают редко.

Приток новых покупателей ТСБ происходит в основном с **выставок**: за новинками со стендов едут потом на Митинский рынок.

Большая часть пожарных и охранных **сигнализаций**, установленных в Московской, Тульской, Тверской и Владимирской областях, **куплена на Митинском рынке**.

Все новинки, которые появляются на рынке, **разработаны в Китае**. Привозить из Китая выгоднее.

Средний чек в павильонах ТСБ — **10 тысяч рублей**.

В России мало операторов, которые выдают выделенный IP-адрес, поэтому на Митинском рынке продвигают технологию мобильного видеонаблюдения P2P от Fox или Keno. Для ввода серийного номера, логина и пароля используют QR-код.

Продавцы **бесплатно** оказывают **услуги по техподдержке** и консультируют монтажников.

По прогнозу «маркетологов» Митинского рынка, **2015 год будет решающим** — многие фирмы и монтажные организации исчезнут.

Выиграли те бренды, которые за счет своей прибыли удержали приемлемые цены — это **RVi, Keno...** а больше и нет никого.

Россия должна поступить, как Китай — пригласить немцев и корейцев, чтобы они наладили производство микроэлектроники.

10 квадратных километров, на которых не воруют

Один день в фулфилмент-центре одного из крупнейших доставщиков России, РУБЕЖ | № 4 (12), сентябрь 2015 года

На складе доставщика двухуровневая система доступа — внешний периметр перекрыт системой видеонаблюдения и физической охраной, внутренний — СКУД Perco. На самом складе зонированный доступ.

Общая площадь склада — 10 000 м², паллетная зона рассчитана на 6,5 тысяч паллет. Складской комплекс Класса А в Подольске.

Безопасность передачи данных о товарах обеспечена **шифрованным Wi-Fi-протоколом**, информация хранится в дата-центрах компании. Внутренняя база данных — WMS.

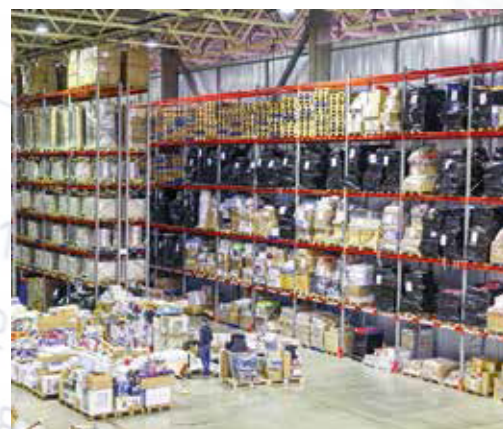
WMS работает с терминалами сбора данных, что позволяет автоматизировать процессы размещения, подбора и сортировки товаров.

Перед входом на склад сотрудники полностью переодеваются, перед выходом делают то же самое. Кражи исключены.

Инвентаризация — раз в год, скользящие, выборочные инвентаризации — каждый день.

За упаковщиками в каждой зоне сортировки следят по **две потолочные камеры EverFocus**.

Лутсорсинговый фулфилмент растет благодаря увеличению количества игроков дистанционной торговли и изменению политики интернет-магазинов, которые пересматривают свои расходы на инфраструктуру исполнения заказов.



Чего ждать от инспектора ГИБДД с «Дозором»

Один день инспектора ГИБДД с мобильным видеорегистратором на груди, РУБЕЖ | № 5 (13), ноябрь 2015 года



2000 мобильных видеорегистраторов в 2015 году получили инспекторы ГИБДД Москвы.

Оружие, патроны, нагрудный знак, радиостанция и видеорегистратор «Дозор» — стандартная экипировка инспектора.

Видеорегистратор «Дозор» представляет собой прямоугольную коробочку размером с пачку сигарет, весом 100 граммов, с аккумулятором на 12 часов работы.

Инспектор с мобильным видеорегистратором гораздо **более вежлив и корректен.**

Все машины ГИБДД оснащены системой «Мобильный инспектор», которая позволяет работать с базами данных: проверять водителей и автомобили. Терминал системы — планшет, куда достаточно ввести номер удостоверения или автомобиля.

В автомобилях установлены видеорегистраторы EagleEye и терминалы ГЛОНАСС/GPS. В результате в дежурной части в «прямом эфире» видят местоположение экипажей и при нажатии кнопки «тревога» реагируют максимально оперативно.

По окончании дежурства инспектор обязан сдать в техотдел SD-карту памяти с автомобильного видеорегистратора и предоставить мобильный «Дозор» для копирования информации через USB-интерфейс.

Видео с регистраторов ГИБДД хранится в архиве 30 дней.

Мобильный «Дозор» пишет в Full HD, можно распознать лица людей, снятых на расстоянии до 10 метров.

Записи регистраторов защищены от несанкционированного просмотра и копирования.

